

Biometatest

12/12/2018

 **thema04** 
virus & batteri



Sistema aziendale conforme

UNI EN ISO 9001:2008



Relazione ASL - AIAS
con ripetibilità del 94%

Azienda iscritta presso l'Anagrafe nazionale
delle ricerche del Ministero dell'Università
e ricerca. Sistema a tecnologia brevettata.
Conforme ISO 9001 - EA 38 Sanità.

Gentile cliente,

Il nuovo BioTest MX[®] è frutto della migliore tecnologia brevettata dei laboratori Daphne Lab. Sviluppato con tecnologia Palladium[®] BioTest di Classe M serie MX.

In conformità con gli standard qualitativi europei ISO 9001:2008, offriamo una piattaforma di servizi avanzati e innovativi ad alto contenuto tecnologico.

La Daphne Lab mira da anni al miglior raggiungimento del benessere e della prevenzione, tutti i sistemi e processi sono conformi a regole per il minor impatto sull'ambiente e per il rispetto delle norme etiche di ogni etnica mondiale.

Per ogni suggerimento, dubbio o interpretazione può contattare i nostri laboratori all'indirizzo email: laboratoiredaphne@gmail.com

I Daphne Meta BioTest non sono né prescrittivi, né diagnostici, né medici, né sanitari, non sostituiscono nessuna cura medica e per tanto non bisogna interrompere terapie mediche in corso.

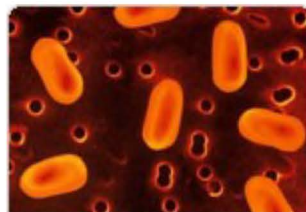
Ogni risultato del test deve essere sempre verificato ed approvato dal proprio medico di fiducia.

La ringraziamo per aver scelto i servizi avanzati Daphne Lab e le auguriamo giorni colmi di serenità.

*Servizio Marketing
e Staff della Daphne Lab*



Biometatest
12/12/2018



Modalità di interpretazione del test

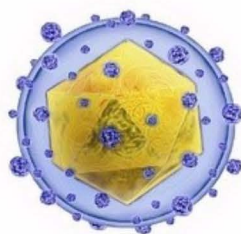
Il **Thema 04** è un innovativo test dei nostri laboratori che evidenzia la concordanza bioenergetica tra il proprio corpo e la frequenza patogena di un batterio, virus, parassita o fungo. Le concordanze patologiche sono due segnali messi a confronto: quando il segnale del paziente entra in risonanza bioenergetica con quello della frequenza del virus in oggetto si dice che c'è concordanza biologica.

Cosa significa? La concordanza è un indice che presuppone che il batterio è venuto in contatto con il corpo e ha lasciato un segno, un'informazione nel sistema immunitario, oppure che il corpo è particolarmente debole nei confronti di quel batterio o ancora può significare che il batterio c'è ed è latente o manifesto. Per accertarsi di questa ultima ipotesi bisogna verificarlo tramite un riscontro crociato con una semplice analisi del sangue o ricerca di parassiti occulti. Se non dovesse risultare questa ipotesi allora valgono le prime due.

Il **Thema 04** è un test indicativo bioenergetico che orienta in modo assai preciso il medico, il naturopata, l'omeopata o il terapeuta verso la modificazione del terreno e il protocollo terapeutico da associare a quello stato infettivo o pseudoinfettivo che sia.

Il **Thema 04** virus & batteri è un test di natura bioenergetica usato in medicina non convenzionale, pertanto non essendo un test clinico va letto ed usato come test predittivo e nell'ottica di una terapia di terreno.

Gli agenti patogeni segnalati sono quelli in concordanza, il riferimento è a 70, al di sotto di questo valore c'è una leggera concordanza, sotto i 60 una soglia di attenzione, al di sotto dei 54 una specifica attenzione per il terapeuta valutatore e per il protocollo di terapia.



Indici	Valori
<i>Indice totale del Biotest</i>	87,5
indice virale	88
indice batteriologico	87
indice parassitosi	89
indice fungineo	86



Tabelle di BATTERI

Batteri	%
Actinobacillus actinomycetemcomitans	95
Actinomadura madurae	75
Actinomadura pelletieri	102
Actinomyces gerenceseriae	76
Actinomyces israelii	82
Actinomyces pyogenes	71
Actinomyces spp	100
Arcanobacterium haemolyticum (Corynebacterium haemolyticum)	85
Bacillus anthracis	101
Bacteroides fragilis	97
Bartonella bacilliformis	92
Bartonella (Rochalimea) spp	87
Bartonella quintana (Rochalimea quintana)	80
Bordetella bronchiseptica	91
Bordetella parapertussis	76
Bordetella pertussis	92
Borrelia burgdorferi	87
Borrelia duttonii	92
Borrelia recurrentis	91
Borrelia spp	91
Brucella abortus	87
Brucella canis	96
Brucella melitensis	88
Brucella suis	71
Burkholderia mallei (pseudomonas mallei) pseudomallei)	78
Campylobacter fetus	81
Campylobacter jejuni	98
Campylobacter spp	82

Batteri	%
Cardiobacterium hominis	97
Chlamydia pneumoniae	75
Chlamydia trachomatis	91
Chlamydia psittaci (ceppi aviari)	83
Chlamydia psittaci (ceppi non aviari)	76
Clostridium botulinum	86
Clostridium perfringens	61
Clostridium tetani	86
Clostridium spp	90
Corynebacterium diphtheriae	88
Corynebacterium minutissimum	95
Corynebacterium pseudotuberculosis	95
Corynebacterium spp	96
Coxiella burnetii	87
Edwardsiella tarda	77
Ehrlichia sennetsu (Rickettsia sennetsu)	80
Ehrlichia spp	82
Eikenella corrodens	95
Enterobacter aerogenes/cloacae	80
Enterobacter spp	97
Enterococcus spp	87
Erysipelothrix rhusiopathiae	80
Escherichia coli	61
Escherichia coli, ceppi verocitotossigenici	97
Flavobacterium meningosepticum	95
Fluoribacter bozemanii (Legionella)	88
Francisella tularensis (Tipo A)	96
Francisella tularensis (Tipo B)	86
Fusobacterium necrophorum	92
Gardnerella vaginalis	93
Haemophilus ducreyi	93

Il **Thema 04** analizza con sistema a metasostanze omeopatizzate a risonanza computerizzata, 150 batteri, 153 virus, 44 parassiti e 21 funghi.

Sono tutti agenti patogeni che possono attaccare l'uomo o convivere nelle anse dell'intestino.

Per questo motivo va confrontato anche con il Thema 06: il test della Disbiosi Intestinale.

Tabelle di BATTERI

Batteri	%	Batteri	%
Haemophilus influenzae	86	Prevotella spp	101
Haemophilus spp	81	Proteus mirabilis	80
Helicobacter pylori	52	Proteus penneri	85
Klebsiella oxytoca	78	Proteus vulgaris	68
Klebsiella pneumoniae	88	Providencia alcalifaciens	100
Klebsiella spp	103	Providencia rettgeri	92
Legionella pneumophila	100	Providencia spp	78
Legionella spp	100	Pseudomonas aeruginosa	71
Leptospira interrogans (tutti i serotipi)	96	Rhodococcus equi	87
Listeria monocytogenes	103	Rickettsia akari	90
Listeria ivanovii	68	Rickettsia canada	96
Morganella morganii	90	Rickettsia conorii	88
Mycobacterium africanum	90	Rickettsia montana	103
Mycobacterium avium/intracellulare	103	Rickettsia typhi (Rickettsia mooseri)	83
Mycobacterium bovis (ad eccezione dei ceppo BCG)	80	Rickettsia prowazekii	80
Mycobacterium chelonae	90	Rickettsia rickettsii	97
Mycobacterium fortuitum	90	Rickettsia tsutsugamushi	88
Mycobacterium kansasii	93	Rickettsia spp	90
Mycobacterium leprae	88	Salmonella arizonae	81
Mycobacterium malmoense	108	Salmonella enteritidis	90
Mycobacterium marinum	87	Salmonella typhimurium	97
Mycobacterium microti	96	Salmonella paratyphi A, B, C	88
Mycobacterium paratuberculosis	97	Salmonella typhi	85
Mycobacterium scrofulaceum	85	Salmonella (altre varietà serologiche)	101
Mycobacterium simiae	85	Serpulina spp	83
Mycobacterium szulgai	76	Shigella boydii	88
Mycobacterium tuberculosis	92	Shigella dysenteriae (Tipo 1)	93
Mycobacterium ulcerans	88	Shigella dysenteriae, diverso dal Tipo 1	91
Mycobacterium xenopi	90	Shigella flexneri	81
Mycoplasma caviae	80	Shigella sonnei	83
Mycoplasma hominis	87	Staphylococcus aureus	78
Mycoplasma pneumoniae	90	Streptobacillus moniliformis	95
Neisseria gonorrhoeae	91	Streptococcus pneumoniae	62
Neisseria meningitidis	103	Streptococcus pyogenes	96
Nocardia asteroides	92	Streptococcus spp	88
Nocardia brasiliensis	95	Streptococcus suis	87
Nocardia farcinica	91	Treponema carateum	96
Nocardia nova	85	Treponema pallidum	91
Nocardia otitidiscaviarum	76	Treponema pertenuae	85
Pasteurella multocida	96	Treponema spp	92
Pasteurella spp	77	Vibrio cholerae (incluso El Tor)	55
Peptostreptococcus anaerobius	82	Vibrio parahaemolyticus	57
Plesiomonas shigelloides	90	Vibrio spp	90
Porphyromonas spp	83	Yersinia enterocolitica	68
		Yersinia pestis	98
		Yersinia pseudotuberculosis	86
		Yersinia spp	98

Tabelle di VIRUS

Virus	%	Virus	%
Adenoviridae	81	Virus Hazara	95
Arenaviridae	92	Phlebovirus:	100
LCM-Lassa Virus complex (Arenavirus del VecchioMondo)	83	Febbre della Valle del Rift	85
Virus Lassa	100	Febbre da Flebotomi	87
Virus della coriomeningite linfocitaria (ceppi neurotropi)	83	Virus Toscana	82
Virus della coriomeningite linfocitaria (altri ceppi)	96	Altri bunyavirus noti come patogeni	85
Virus Mopeia	76	Caliciviridae	88
Altri LCM-Lassa Virus complex	103	Virus dell'epatite E	76
Virus complex Tacaribe (Arenavirus del Nuovo Mondo)	98	Norwalk-Virus	83
Virus Guanarito	91	Altri Caliciviridae	88
Virus Junin	83	Coronaviridae	97
Virus Sabia	73	Filoviridae	85
Virus Machupo	91	Virus Ebola	98
Virus Flexal	93	Virus di Marburg	97
Altri Virus del Complesso Tacaribe	81	Flaviviridae	97
Astroviridae	102	Encefalite d'Australia (Encefalite della Valle Murray)	102
Bunyaviridae	92	Virus dell'encefalite da zecca dell'Europa Centrale	76
Bhanja	86	Absettarov	95
Virus Bunyamwera	98	Hanzalova	86
Germiston	102	Hypr	93
Virus Oropouche	82	Kumlinge	87
Virus dell'encefalite Californiana	91	Virus della dengue tipi 1-4	97
Hantavirus	93	Virus dell'epatite C	81
Hantaan (febbre emorragica coreana)	96	Virus dell'epatite G	80
Belgrado (noto anche come Dobrava)	97	Encefalite B giapponese	100
Seoul-Virus	90	Foresta di Kyasanur	77
Sin Nombre (ex Muerto Canyon)	80	Louping ill	85
Puumala-Virus	83	Omsk	83
Prospect Hill-Virus	82	Powassan	88
Altri Hantavirus	80	Rocio	77
Nairovirus	90	Encefalite verno-estiva russa	93
Virus della febbre emorragica di Crimea/Congo	78	Encefalite di St. Louis	93
		Virus Wesselsbron	81
		Virus della Valle del Nilo	88

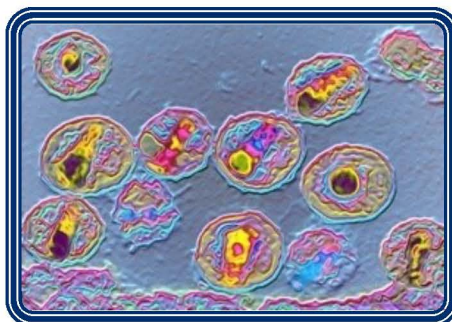


Tabelle di VIRUS

Virus	%	Virus	%
Febbre gialla	88	Variola (mayor & minor) virus	67
Altri flavivirus noti per essere patogeni	81	Whitepox virus (variola virus)	87
Hepadnaviridae:	90	Yatapox virus (Tana & Yaba)	100
Virus dell'epatite B	86	Reoviridae:	91
Virus dell'epatite D (Delta)	88	Coltivirus	96
Herpesviridae	98	Rotavirus umano	90
Cytomegalovirus	100	Orbivirus	96
Virus d'Epstein-Barr	81	Reovirus	86
Herpesvirus simiae (B virus)	77	Retroviridae	85
Herpes simplex virus tipi 1 e 2	88	Virus della sindrome di immunodeficienza umana (AIDS)	85
Herpesvirus varicella-zoster	91	Virus di leucemie umane a cellule T (HTLV) tipi 1 e 2	87
Virus Herpes dell'uomo tipo 7	95	SIV	103
Virus Herpes dell'uomo tipo 8	100	Rhabdoviridae	103
Virus linfotropo B dell'uomo (HBLV-HHV6)	100	Virus della rabbia	90
Orthomyxoviridae:	90	Virus della stomatite vescicolosa	91
Virus influenzale tipi A, B e C	98	Togaviridae	86
Orthomyxoviridae trasmesse dalle zecche:		Alfavirus	86
Virus Dhori e Thogoto	81	Encefalomyelite equina dell'America dell'est	81
Papovaviridae:	103	Virus Bebaru	87
Virus BK e JC	82	Virus Chikungunya	86
Papillomavirus dell'uomo	98	Virus Everglades	87
Paramyxoviridae:	90	Virus Mayaro	76
Virus del morbillo	82	Virus Mucambo	83
Virus della parotite	96	Virus Ndumu	92
Virus della malattia di Newcastle	93	Virus Onyong-nyong	97
Virus parainfluenzali tipi 1-4	92	Virus del fiume Ross	103
Virus respiratorio sinciziale	82	Virus della foresta di Semliki	85
Parvoviridae:	97	Virus Sindbis	92
Parvovirus dell'uomo	80	Virus Tonate	95
Picomaviridae:	83	Encefalomyelite equina del Venezuela	91
Virus della congiuntivite emorragica (AHC)	98	Encefalomyelite equina dell'America dell'Ovest	81
Virus Coxsackie	80	Altri alfavirus noti	96
Virus Echo	86	Rubivirus (rubella)	83
Virus dell'epatite A (enterovirus dell'uomo tipo 72)	78	Toroviridae	81
Virus della poliomielite	93	Virus non classificati:	87
Rhinovirus	96	Virus dell'epatite non ancora identificati	88
Poxviridae	92	Morbillivirus equino	87
Buffalopox virus	95	Agenti non classici associati con le encefaliti spongiformi trasmissibili (TSE)	90
Cowpox virus	72	Morbo di Creutzfeldt-Jakob	100
Elephantpox virus	87	Variante del morbo di Creutzfeldt-Jacob	98
Virus del nodulo dei mungitori	87	Encefalite spongiforme bovina (BSE)	71
Molluscum contagiosum virus	85	Sindrome di Gerstmann-Sträussler-Scheinker	91
Monkeypoxvirus	85	Kuru	86
Orf virus	82		
Rabbitpox virus	91		
Vaccinia virus	92		

Tabelle di PARASSITI e FUNGHI

Parassiti	%	Funghi	%
Acanthamoeba castellanii	81	Aspergillus fumigatus	87
Ancylostoma duodenale	92	Blastomyces dermatitidis (Ajellomyces dermatitidis)	75
Angiostrongylus cantonensis	86	Candida albicans	52
Angiostrongylus costaricensis	96	Candida tropicalis	75
Ascaris lumbricoides	87	Cladophialophora bantiana (es. Xylohypha bantiana, Cladosporium bantianum o trichoides)	83
Ascaris suum	93	Coccidioides immitis	96
Babesia divergens	95	Cryptococcus neoformans var. neoformans (Filobasidiella neoformans var. neoformans)	101
Babesia microti	88	Cryptococcus neoformans var. gattii (Filobasidiella bacillispora)	96
Balantidium coli	86	Emmonsia parva var. parva	96
Brugia malayi	88	Emmonsia parva var. crescens	80
Brugia pahangi	88	Epidermophyton floccosum	82
Capillaria philippinensis	95	Fonsecaea compacta	70
Capillaria spp	92	Fonsecaea pedrosoi	92
Clonorchis sinensis	90	Histoplasma capsulatum var. capsulatum (Ajellomyces capsulatum)	91
Clonorchis viverrini	90	Histoplasma capsulatum duboisii	81
Cryptosporidium parvum	85	Madurella grisea	82
Cryptosporidium spp	91	Madurella mycetomatis	78
Cyclospora cayetanensis	76	Microsporium spp	97
Dipetalonema streptocerca	95	Neotestudina rosatii	90
Diphyllobothrium latum	97	Paracoccidioides brasiliensis	96
Dracunculus medinensis	96	Penicillium marneffeii	92
Echinococcus granulosus	90	Scedosporium apiospermum, Pseudallescheria boydii	102
Echinococcus multilocularis	93		
Echinococcus vogeli	80		
Entamoeba histolytica	100		
Fasciola gigantica	78		
Fasciola hepatica	86		
Fasciolopsis buski	73		
Giardia lamblia (Giardia intestinalis)	83		
Hymenolepis diminuta	101		
Hymenolepis nana	76		
Leishmania braziliensis	86		
Leishmania donovani	98		
Leishmania aethiopica	96		
Leishmania mexicana	96		
Leishmania peruviana	86		
Leishmania tropica	86		
Leishmania major	93		
Leishmania spp	92		
Loa Loa	100		
Mansonella ozzardi	86		
Mansonella perstans	92		
Naegleria fowleri	87		
Necator americanus	80		
Onchocerca volvulus	90		

Per ogni esigenza e nel caso vorreste aprire una linea di consulenza dedicata al vostro specifico caso contattare i referenti del Daphne Point.



Valutazione interpretativa

Biometatest

12/12/2018

Quando vi sono concentrazioni vettoriali di batteri, soprattutto a livello intestinale, è possibile che il suo intestino abbia un elevato accumulo di muchi che provocano una grossa alterazione funzionale della flora batterica intestinale e di conseguenza gravi alterazioni del sistema MALT del sistema immunitario sia specifico che generico. Sarà facile ammalarsi, avere stitichezza, stanchezza cronica, invecchiamento precoce. Esegua una dieta anti muchi per circa 60 giorni e la situazione ritornerà nella norma.

In caso di presenza di muchi nel colon si consiglia di ridurre carne di manzo, pollo, tacchino, farine tipo 00, latticini e zuccheri raffinati. Il sistema immunitario intestinale collegato al MALT delle placche di Peyer è particolarmente stressato anche da tensioni di coinvolgimento del sistema nervoso. I muchi intestinali, in alcuni casi, provocano disfunzioni organiche ed accumulo di tossine, cefalee, stitichezza ed altre malattie da accumulo di tossine nell'intestino. Seguendo una dieta anti muchi pulisca l'organismo e beva molta acqua naturale (consigliabile il "Thema 06" specifico della disbiosi intestinale nonché il "Pannello S10" di intolleranze alle acque).

Quando la sua predisposizione vettoriale a questi specifici batteri intestinali è molto alta, dovrebbe seguire una dieta disintossicante per ridurre anche le cadaverine e scorie da amine intestinali.

Alcuni parassiti potrebbero acuire le disposizioni vettoriali su disturbi e focolai cerebrali, a causa di una predisposizione ad alcuni parassiti del liquor. Deve difendersi, in questo caso, con opportuni accorgimenti naturali nel periodo invernale e risolvere eventuali allergie con un protocollo omeopatico o naturopatico. Se lei è già predisposto ad infezioni alla gola anche sub cliniche come tonsilliti, faringiti, tracheiti ed infezioni del cavo orale, ma anche a livello del tratto bronchiale-polmonare, è consigliabile avere una corretta alimentazione ed igiene orale. Eseguire, in caso di attacchi invernali da influenza, un protocollo omeopatico-naturale per disintossicare l'organismo ed innalzare il sistema immunitario soprattutto a livello intestinale. Quando si presentano criticità vettoriali su manifestazioni di candida intestinale che potrebbero portare a sonnolenza, stanchezza, depressione, cattiva digestione, cattiva concentrazione, stitichezza o coliti, allergie, dolori intestinali, si consiglia una dieta di 40 giorni dopo un controllo delle proprie intolleranze alimentari ed un protocollo anti-candida a base di prodotti naturali. Nel caso vi siano in concomitanza anche altri fenomeni sintomatici al quadro gastroenterico si consiglia di eseguire un protocollo terapeutico per la pulizia intestinale e direzione di simbiosi, seguito da un protocollo per l'eliminazione di scorie e residui di batteri dal colon-tenue.

Una elevata predisposizione ad alcuni batteri, con molta probabilità causata da ferite o ascessi, risulta essere un campanello d'allarme per problemi di pelle, cattiva digestione, stanchezza, dolori articolari. Si consiglia una terapia per la purificazione del colon e drenaggio della pelle, nonché epato-drenanti e protettori.

Spesso il soggetto potrebbe essere sensibile ad alcuni batteri come streptococcus, proteus, haemophilus ed altri che possono generare infezioni acute e croniche anche gravi a carico degli organi. Per prevenire e curare bisogna effettuare un protocollo terapeutico di almeno 6 mesi, da ripetere ogni anno per due mesi. Quando vi è una tendenza batterica a carico delle ossa, delle sinovie e dell'apparato scheletrico-muscolare in genere, si consiglia di effettuare un controllo del metabolismo del calcio "Thema 07" ed una dieta ricca di minerali e vitamine. Si consiglia una terapia a base di vitamina D3 e dieta alcalinizzante, con opportune terapie per contrastare le infezioni.

Alcune tendenze batteriche in omologia di sequenza con la famiglia dei batteri simili a brucella, listeria o altri derivati anche da animali, potrebbero avere conseguenze sulla circolazione, sul cuore o una diffusa invasione batterica del sistema. Questo potrebbe comportare carie, gastriti, alterazioni nel sonno, o altri problemi di origine nervosa che finiscono per intaccare il cuore e la pressione, la circolazione periferica e il sistema gonadico. Si consiglia una dieta povera di sodio e un'alimentazione controllata con l'ausilio del "Thema 400" delle intolleranze alimentari ed un protocollo omeopatico-fitoterapico per drenare le tossine patogene di questi batteri e difendere il cuore e il sistema immunitario.

Si consiglia terapia adeguata di modulazione dei vettori di predisposizione e rimodulazione del terreno biologico quando si riscontrano predisposizioni vettoriali ai virus simili per area a quelle degli Herpes, che spesso viene identificato come la "malattia del bacio" o mononucleosi infettiva che si trasmette tramite la saliva e resta in incubazione per 7-15 giorni. Colpisce frequentemente le persone dai 15 ai 30 anni ma una volta nel sangue resta latente e a volte appare a cicli. In genere tende a squilibrare il meridiano milza-fegato, porta dolori alla gola, e gonfiore dei linfonodi del collo. Da alcune ricerche sembra che l'EBV rimanga in latenza nei tessuti linfatici e trasformi i linfonodi facendoli mutare in possibili tumori, il cosiddetto linfoma di Burkitt, ma è un caso rarissimo.

Per la maggior parte delle possibili concause vettoriali, in genere il sistema immunitario è abbassato, critico o lavora male. Si consiglia un programma mirato a innalzare le difese partendo da una corretta direzione di simbiosi e anche con opportuni programmi omeopatici e fitoterapici rimodulare il sistema immunitario.



Valutazione interpretativa

Biometatest

12/12/2018

Il nostro sistema immunitario generale è collegato al sistema PNEI, Psico-Neuro-Endocrino-Immunitario e quando siamo stressati tendiamo a somatizzare nell'intestino o sulla pelle ed abbassare il nostro sistema immunitario. Il miglior programma è seguire un protocollo rilassante su base naturopatica con ripetizione annuale, questo consentirà anche all'intestino di migliorare le difese e di riequilibrare il suo stato emotivo e immunitario.

Lavaggio del colon ed in alcuni casi idrocolonterapia, ma anche idroozono terapia possono contribuire a migliorare l'innalzamento delle difese immunitarie e i problemi di disbiosi e di intolleranze.

L'intero Risultato del BioTest deve essere approvato dal proprio medico di fiducia, non interrompere nessuna cura medica intrapresa, consultare sempre il proprio medico di fiducia o lo specialista per ogni esigenza e per il corretto utilizzo degli integratori nutrizionali eventualmente consigliati.

